

## 正版证明

**软件名称：**

Product Name

**软件版本：**

Software Version

**注册日期：**

Register Date

**用户 ID：**

Customers ID

**服务声明：**

1. 我对每一个用户信息都是有登记在案的，如果有售后维护需要时出示您的 ID 号或单位名称，以便凌鹏客户中心确认后为您提供相应的服务；
2. 为了保障您的合法权益不受侵害，请不要把用户 ID 告诉凌鹏客户中心以外的任何人；
3. 我提供从注册日期开始的终身免费技术支持；
4. 我提供从注册日期开始的终身免费升级服务（仅限于通用版本）；
5. 如果客户有新的功能需求，我将视工作量而定酌情收取开发费用；
6. 具体的服务条款及变动信息，请以《购买合同》中的内容为准。

## 北京凌鹏时代科技有限公司声明

1. 请在安装之前首先阅读本声明和《最终用户许可协议》。（以下称 " 许可协议 " ）。
2. 本软件版权的所有者为北京凌鹏时代科技有限公司（以下简称凌鹏公司）。
3. 未经版权人授权，不允许出租、出借、反编译本软件。
4. 除许可协议的条款和条件明确规定的以外，用户不得执行、使用、复制或修改本软件。
5. 在您购买本软件之日起一个月内，如果本软件的存储介质或配套加密锁异常或导致软件不能进行正常的安装或使用，凌鹏公司负责更换。但因用户错误使用、人为损坏、非法使用、突发事件导致的介质损坏以及介质丢失，凌鹏公司不负责。
6. 在第三方接受许可协议的前提下，您可以将本软件及其许可授权转让给第三方，但您的许可授权即自行终止，请立即停止使用并销毁本软件所有副本。
7. 本软件及相关文档信息如有更改，恕不另行通知。

## 最终用户许可协议

——具体信息请以《购买合同》中的内容为准

本《最终用户许可协议》（以下称“本协议”）是您（自然人、法人或其他组织）与凌鹏时代软件产品（包括凌鹏时代系列中所有软件，以下称“本软件”或“软件产品”）版权所有人北京凌鹏时代科技有限公司（以下称“凌鹏时代”）之间的具有法律效力的协议。在您使用本软件产品之前，请务必阅读本协议。任何与本协议有关的软件、电子文档等都应是按本协议的条款而授权您使用的，同时本协议亦适用于任何有关本软件产品的后期发行和升级。您一旦安装、复制、下载、访问或以其它方式使用本软件产品，即表示您同意接受本协议各项条款的约束。本协议与由您签署的通过谈判订立的任何书面协议一样有效。如不意，请不要使用本软件并确保产品及其组件的完好性。

### 1. 定义

#### 1.1 本软件”或“软件产品”指：

（1）随附了本协议磁盘·光盘·或其它介质的所有容，包括但不限于凌鹏时代或第三方电脑信息或软件；

（2）相关的说明性书面材料·产品包装和电子文档；

（3）凌鹏时代许可您使用的本软件的安装程序、修版、更新和添加内容以及凌鹏时代发布的相关工具（如果有的话）。

2.2 “使用”指依据文档存取、安装、下载、复制或以其它的方式对本软件做功能性使用。

### 2. 知识产权

本软件及凌鹏时代授权您制作的任何副本均为凌鹏时代的产品·其知识产权归凌鹏时代所有。本软件的结构、组织和代码均为凌鹏时代的有价商业秘密和保密信息。本软件受中华人民共和国著作权法、相关国际条约以及使用本软件国家所适用的法律的保护。您不得在本协议许可的范围之外复制本软件、否则将构成对凌鹏时代知识产权的侵犯。

您还须同意不对本软件进行逆向工程、反编译、反汇编或以其它方式尝试发现本软件的源代码、凌鹏时代明示允许您进行合法反编译的除外。

凌鹏时代提供的或您获得的有关本软件的任何信息只能由您为本协议许可的目的而使用、不得透露给任何第三方或用于创建任何与本软件风格基本相似的软件。在未经授权的情况下不得用于其他商业用途。

### 3. 软件产品许可

本软件产品受中华人民共和国著作权法及国际著作权条约和中国其它知识产权法及其他国际知识产权条约的保护。只要您遵守本协议的条款，凌鹏时代即会授予您非独占性的软件许可，允许您依据本协议规定的用途使用本软件。

#### 3.1 授权使用范围

对一份软件产品，凌鹏时代只授权您在一台电脑上面使用，但在下列情况下您可以将本软件用于多用户环境或网络系统上：

(a) 凌鹏时代明示授权许可您用于多用户环境或网络系统上。

(b) 您使用本软件的每一节点及终端都已向凌鹏时代购买了使用许可。

#### 3.2 复制，分发和传播

您应当按本协议的规定使用或复制本软件。您必须保证协议授权的每一份复制、分发和传播都必须是完整和真实的，包括所有有关本软件产品的软件、电子文档、版权和商标等方面的信息，亦包括本协议。

出于备份或档案管理的目的您可以制作一个软件副本、可在任何其他电脑上安装或使用该副本但使用权有您购买的加密锁来控制。由于软件的使用控制权在我们包装里面提供的加密锁，所以当您将软件正本或副本以及加密锁给他人使用后，将视为您已经放弃软件的使用许可。

#### 3.3 转让

除非本协议明示许可、否则不得对本软件的所有或任何部分进行租用、出租、再许可或将其复制到其它用户的电脑上。

#### 4. 保证

4. 1 凌鹏时代向愿遵照本许可协议的条款使用本软件而购买的个人或实体保证，在您购买本软件之日起，如果本软件的加密锁异常而导致的软件不能正常使用，在经过凌鹏时代检测核实后负责更换，但如加密锁丢失的则不在此限，如果该异常是因用户错误使用、人为损坏、非法使用、突发事故导致的或是软件使用已经超过一年，加密锁来回的邮寄费用由贵单位支付，如果是由于加密锁本身的原因导致的，加密锁的邮寄费用由本公司支付。如依据上述规定要求凌鹏时代负责进行更换的，必须在购得本软件并在故障出现后的1周内将本软件的加密锁邮寄到本公司，凌鹏时代将根据不同的地区给与同更换期限时间相同时间的限时版软件。
4. 2 凌鹏时代保证本软件符合其产品说明书中规定的性能要求。
4. 3 凌鹏时代不对本软件特殊应用目的商业性和适应性承担保证责任。
4. 4 凌鹏时代不保证本软件没有任何错误，或者能够不间断的操作。凌鹏时代不保证本软件在任何情况下在任何计算机上均有效。
4. 5 凌鹏时代不就因使用或不能使用本软件而发生的损失，包括但不限于营业利润损失、业务中断、业务信息、文档、数据丢失、或其他经济损失承担赔偿责任，即使已通知凌鹏时代有可能发生该等损失的，亦是如此。

#### 4. 许可终止

如果您未能遵守本协议的任何规定，凌鹏时代有权随时终止授予您的对本软件的使用许可。终止许可后，您应立即将本软件的原文档以及所有复制件销毁或返还给凌鹏时代。

本《协议》受中华人民共和国法律管辖。

如果你对本协议有任何疑问或者希望从凌鹏时代获得任何信息，请按下列地址和联系方式与凌鹏时代联系。

服务电话：010-51299131

公司网站：<http://www.lingpeng.cn>

## 目 录

正版证明 .....	01
北京凌鹏时代科技有限公司声明 .....	02
最终用户许可协议 .....	03
第一章. 软件使用环境 .....	07
第二章. 软件安装指南 .....	08
1. 特注说明 .....	08
2. 安装单机版 .....	08
3. 安装网络版 - 服务器端 .....	14
4. 安装网络版 - 客户端 .....	20
5. 安装网络版 - 浏览端 .....	26
6. 卸载软件 .....	32
第三章. 加密锁驱动安装 .....	34
第四章. 配制数据库工具 .....	35
第五章. 售后服务 .....	40
第六章. 公司信息 .....	41
第七章. 常见问题说明 .....	42

## 第一章. 软件使用环境

### 1. 支持的操作系统

#### 1.1 SqlServer版的单机版或是网络版的服务端

- ★ Windows 2000 Server 简体中文版
- ★ Windows 2000 Advanced Server 简体中文版
- ★ Windows 2003 Server 简体中文版

#### 1.2 Access版或是SqlServer版的客户端

- ★ Windows 98/Me 简体中文版
- ★ Windows NT Workstation 4.0 简体中文版
- ★ Windows 2000 Professional 简体中文版
- ★ Windows 2000 Server 简体中文版
- ★ Windows 2000 Advanced Server 简体中文版
- ★ Windows XP 简体中文版
- ★ Windows 2003 Server 简体中文版

### 2. 计算机系统资源的要求

#### 2.1 SqlServer版的单机版或是网络版的服务端

- ★ Windows 2000 Server版或是Windows 2003 Server版
- ★ SqlServer2000企业版
- ★ Microsoft Data Access Components (MDAC) 2.7以上
- ★ 如果是远程网络版, 服务端还需要有固定的 I P

#### 2.2 Access版或是SqlServer版的客户端

- ★ Windows 98及以上操作系统
- ★ Microsoft Data Access Components (MDAC) 2.7以上

### 3. 计算机硬件资源的要求

**最低配置:** Pentium 133MHZ 以上处理器

32M以上内存      500M以上剩余硬盘空间

**推荐配置:** Pentium 1GMhZ 以上处理器

128M以上内存      1G以上剩余硬盘空间

## 第二章. 软件安装指南

### 1. 特注说明:

《凌鹏信息管理系统》用于表示您对应的软件名称,所以具体到您的界面显示的名称是跟您购买的软件是对应的。

### 2. 安装单机版

放入《凌鹏信息管理系统》的安装光盘,按照弹出的安装导航界面操作,您就可以轻松快捷安装完成本系统。具体安装步骤如下:

放入光盘后,《凌鹏信息管理系统》的安装航导程序会自动启动(如果您的操作系统设置光盘不自动启动的话,请进入“我的电脑”,然后双击一下“光驱所在的盘”,进入目录,然后双击运行“Setup.exe”,就可以出现安装航导界面),引导您完成整个安装过程。如下图所示:

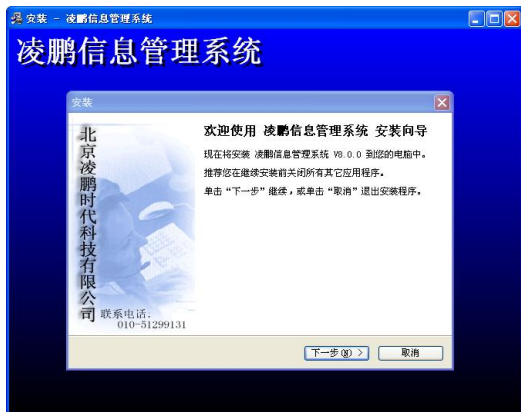


进入程序安装功能选择界面,请选择 " 系统安装 " 一> " 安装凌鹏信息管理系统 ", 然后就会出现《凌鹏信息管理系统》的安装界面。

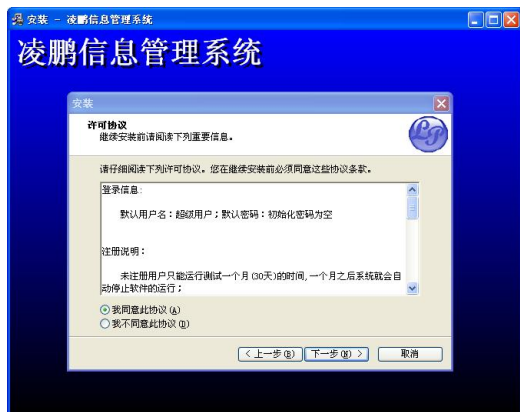
安装程序启动之后,单击“下一步”继续;单击“取消”,则退出安装过程。



如下图所示：



单击“下一步”，出现一个安装许可协议界面，请选择为“我同意此协议”，否则安装无法继续进行；单击“取消”，则退出安装过程。如下图所示：



单击“下一步”，进入用户信息输入窗，请输入“姓名”和“单位名称”，此两项目信息您可以根据您的实际情况填写一下；单击“取

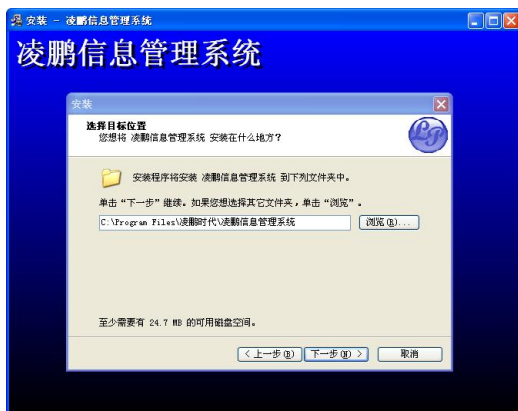
消”，则退出安装过程。

如下图所示：



单击“下一步”，进入“选择目的地位置”，在这里您可以选择安装目标盘；单击“取消”，则退出安装过程。

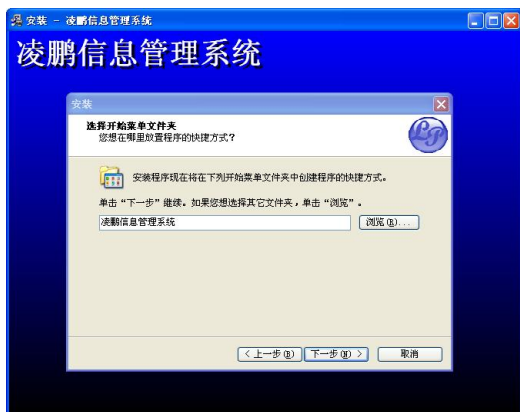
如下图所示：



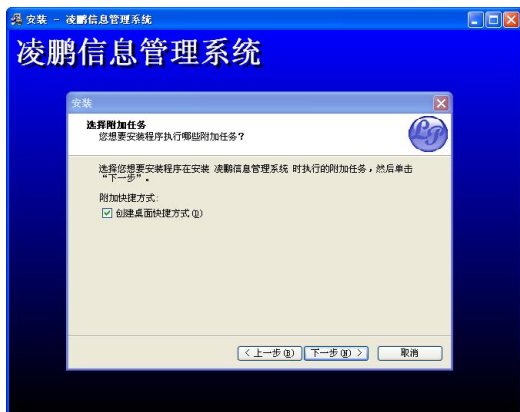
单击“下一步”，输入新的程序快捷方式名称，或是使用默认的

程序快捷方式名称，或是单击浏览从“现有程序快捷方式名称”列表  
中选择一个，单击“下一步”继续；单击“取消”，则退出安装过程。

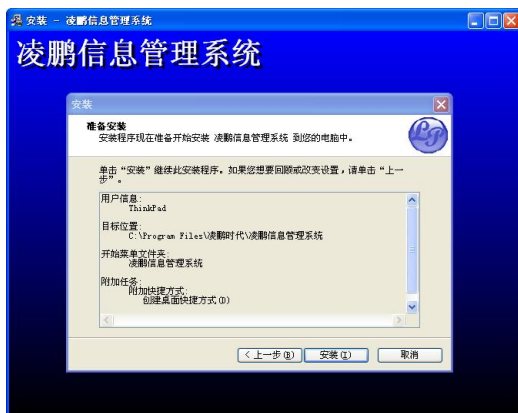
如下图所示：



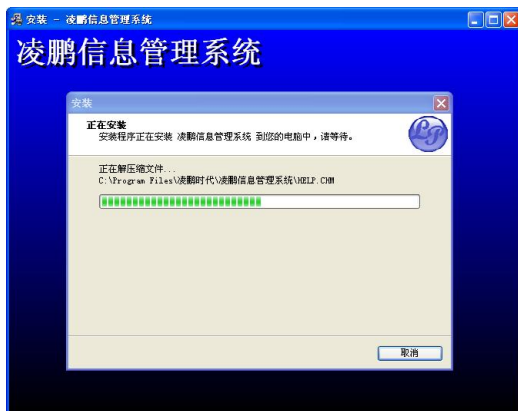
单击“下一步”，出现附加任务窗口，您可以在这里面设置是不  
是在桌面创建快捷方式，默认为否，单击“下一步”继续；单击“取  
消”，则退出安装过程。如下图所示：



单击“下一步”，出现一个安装准备窗口，可以查看到您上面所设置的或是选择的所有基本安装信息，若您需要更改任何设置，请单击“上一步”；如果您对设置满意，单击“安装”继续；单击“取消”，则退出安装过程。如下图所示：

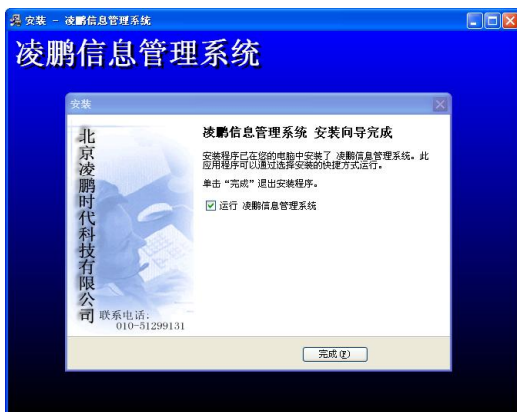


系统正式进行文件的安装，在安装过程中，如果单击“取消”，则退出安装过程。如下图所示：



点击“完成”。恭喜您，《凌鹏信息管理系统》已成功安装！如

下图所示：



### 3. 安装网络版 — 服务器端：

放入《凌鹏信息管理系统》的安装光盘，按照弹出的安装导航界面操作，您就可以轻松快捷安装完成本系统。具体安装步骤如下：

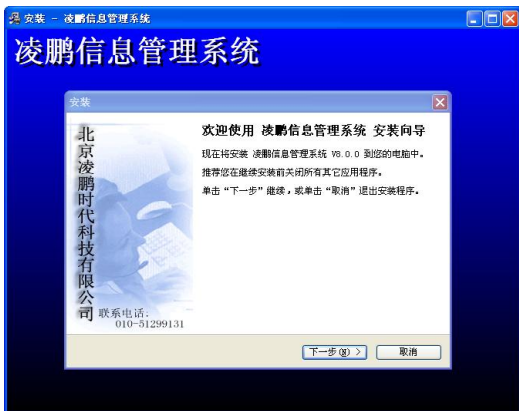
放入光盘后，《凌鹏信息管理系统》的安装航导程序会自动启动（如果您的操作系统设置光盘不自动启动的话，请进入“我的电脑”，然后双击一下“光驱所在的盘”，进入目录，然后双击运行“Setup.exe”，就可以出现安装航导界面），引导您完成整个安装过程。如下图所示：



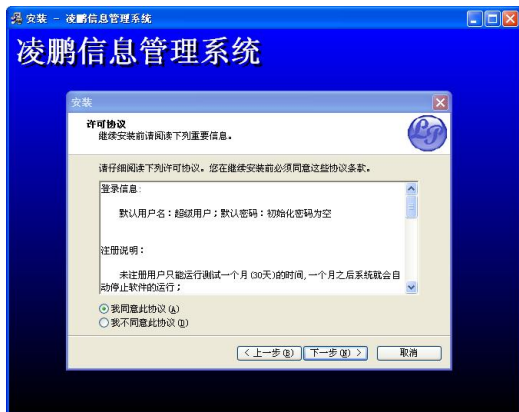
进入程序安装功能选择界面，请选择“系统安装” —> “安装凌鹏信息管理系统 — 服务器端”，然后就会出现《凌鹏信息管理系统》的安装界面。

安装程序启动之后，单击“下一步”继续；单击“取消”，则退出安装过程。

如下图所示：



单击“下一步”，出现一个安装许可协议界面，请选择为“我同意此协议”，否则安装无法继续进行；单击“取消”，则退出安装过程。如下图所示：



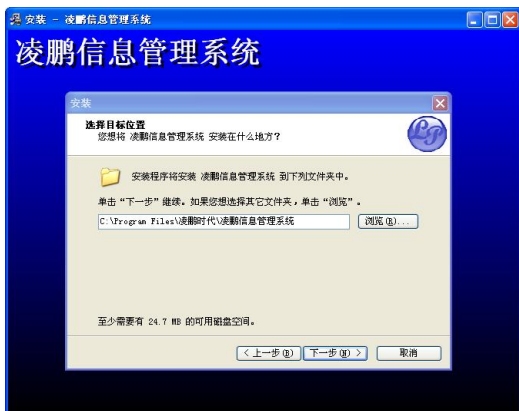
单击“下一步”，进入用户信息输入窗，请输入“姓名”和“单位名称”，此两项目信息您可以根据您的实际情况填写一下；单击“取消”，则退出安装过程。

如下图所示：



单击“下一步”，进入“选择目的地位置”，在这里您可以选择安装目标盘；单击“取消”，则退出安装过程。

如下图所示：

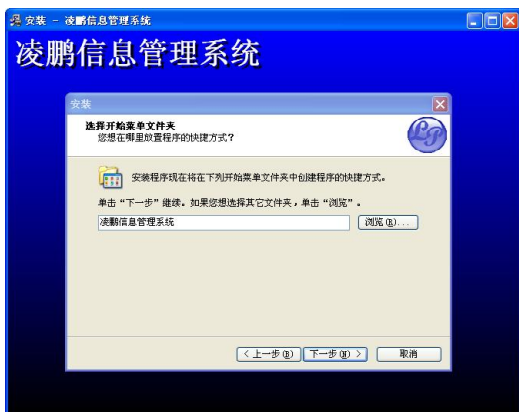


单击“下一步”，输入新的程序快捷方式名称，或是使用默认的程序快捷方式名称，或是单击浏览从“现有程序快捷方式名称”列表

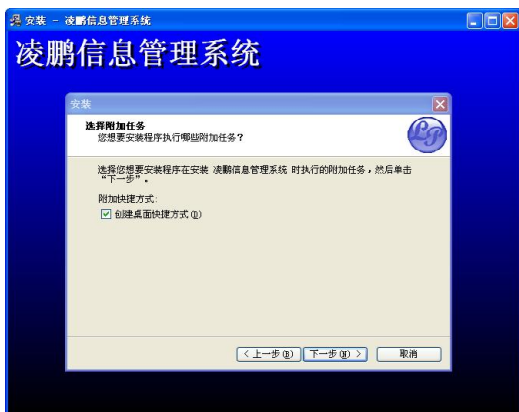


中选择一个，单击“下一步”继续；单击“取消”，则退出安装过程。

如下图所示：

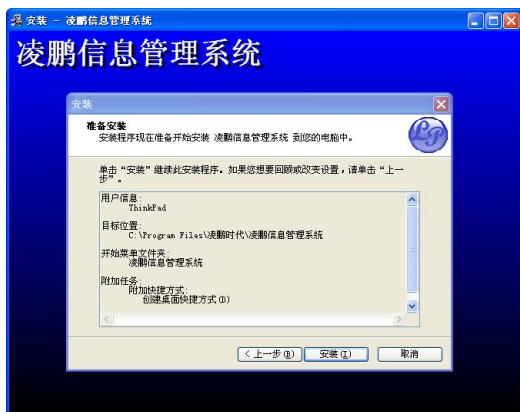


单击“下一步”，出现附加任务窗口，您可以在这里面设置是不是在桌面创建快捷方式，默认为是，单击“下一步”继续；单击“取消”，则退出安装过程。如下图所示：



单击“下一步”，出现一个安装准备窗口，可以查看到您上面所

设置的或是选择的所有基本安装信息，若您需要更改任何设置，请单击“上一步”；如果您对设置满意，单击“安装”继续；单击“取消”，则退出安装过程。如下图所示：

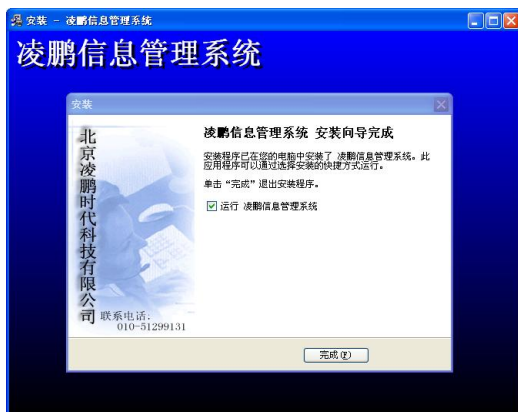


系统正式进行文件的安装，在安装过程中，如果单击“取消”，则退出安装过程。如下图所示：



点击“完成”。恭喜您，《凌鹏信息管理系统》已成功安装！如

下图所示：



#### 4. 安装网络版 — 客户端：

放入《凌鹏信息管理系统》的安装光盘，按照弹出的安装导航界面操作，您就可以轻松快捷安装完成本系统。具体安装步骤如下：

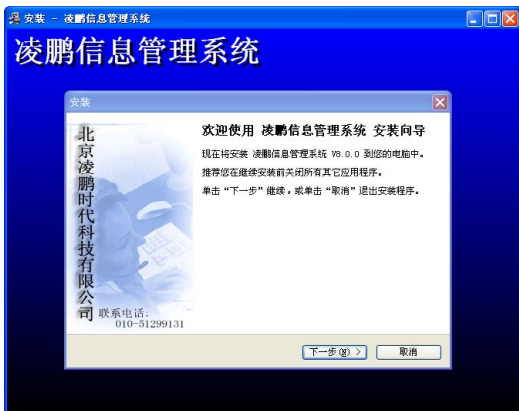
放入光盘后，《凌鹏信息管理系统》的安装航导程序会自动启动（如果您的操作系统设置光盘不自动启动的话，请进入“我的电脑”，然后双击一下“光驱所在的盘”，进入目录，然后双击运行“Setup.exe”，就可以出现安装航导界面），引导您完成整个安装过程。如下图所示：



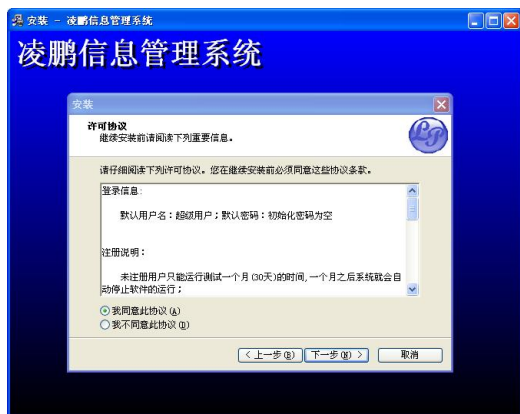
进入程序安装功能选择界面，请选择“系统安装”—>“客户端”，然后就会出现《凌鹏信息管理系统》的安装界面。

安装程序启动之后，单击“下一步”继续；单击“取消”，则退出安装过程。

如下图所示：



单击“下一步”，出现一个安装许可协议界面，请选择为“我同意此协议”，否则安装无法继续进行；单击“取消”，则退出安装过程。如下图所示：



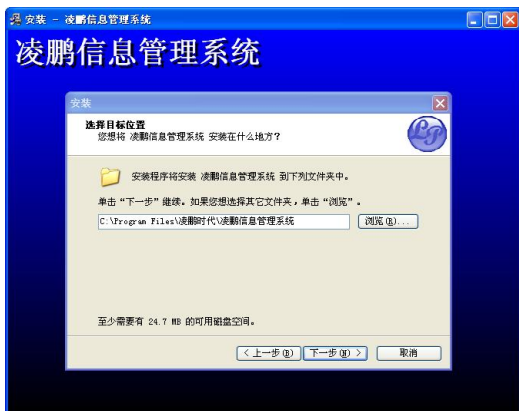
单击“下一步”，进入用户信息输入窗，请输入“姓名”和“单位名称”，此两项目信息您可以根据您的实际情况填写一下；单击“取消”，则退出安装过程。

如下图所示：



单击“下一步”，进入“选择目的地位置”，在这里您可以选择安装目标盘；单击“取消”，则退出安装过程。

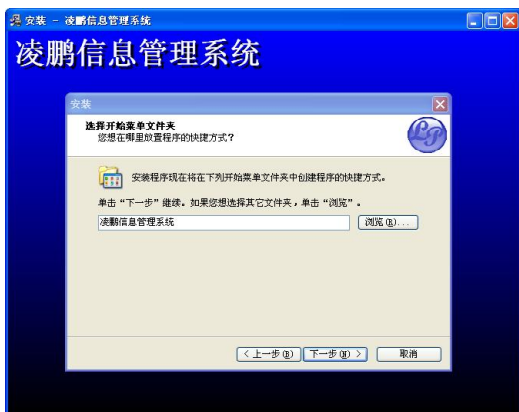
如下图所示：



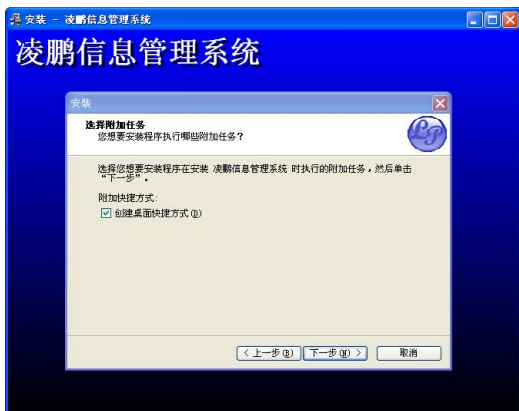
单击“下一步”，输入新的程序快捷方式名称，或是使用默认的程序快捷方式名称，或是单击浏览从“现有程序快捷方式名称”列表

中选择一个，单击“下一步”继续；单击“取消”，则退出安装过程。

如下图所示：

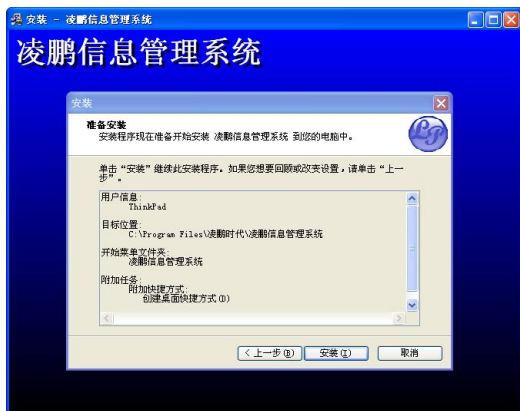


单击“下一步”，出现附加任务窗口，您可以在这里面设置是不是在桌面创建快捷方式，默认为是，单击“下一步”继续；单击“取消”，则退出安装过程。如下图所示：

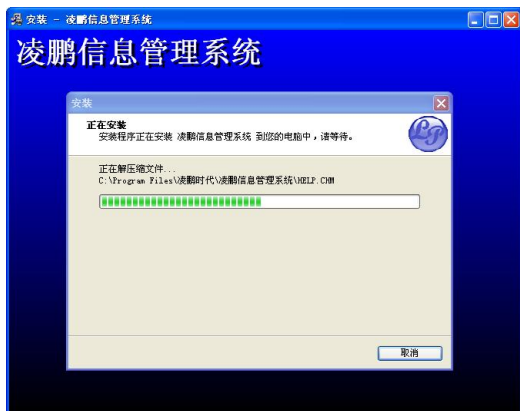


单击“下一步”，出现一个安装准备窗口，可以查看到您上面所

设置的或是选择的所有基本安装信息，若您需要更改任何设置，请单击“上一步”；如果您对设置满意，单击“安装”继续；单击“取消”，则退出安装过程。如下图所示：



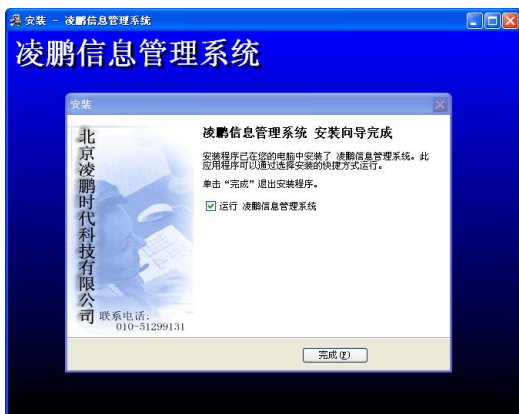
系统正式进行文件的安装，在安装过程中，如果单击“取消”，则退出安装过程。如下图所示：



点击“完成”。恭喜您，《凌鹏信息管理系统》已成功安装！如



下图所示：



#### 4. 安装网络版 — 浏览端：

放入《凌鹏信息管理系统》的安装光盘，按照弹出的安装导航界面操作，您就可以轻松快捷安装完成本系统。具体安装步骤如下：

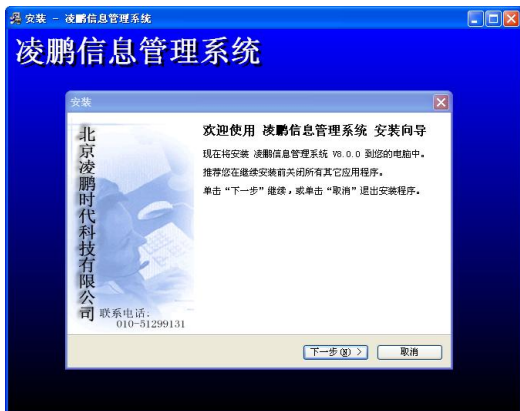
放入光盘后，《凌鹏信息管理系统》的安装航导程序会自动启动（如果您的操作系统设置光盘不自动启动的话，请进入“我的电脑”，然后双击一下“光驱所在的盘”，进入目录，然后双击运行“Setup.exe”，就可以出现安装航导界面），引导您完成整个安装过程。如下图所示：



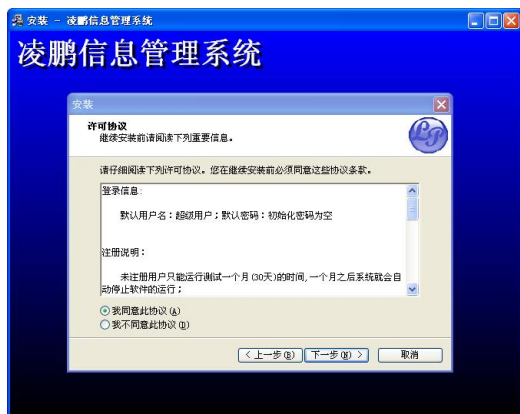
进入程序安装功能选择界面，请选择“系统安装”—>“浏览端”，然后就会出现《凌鹏信息管理系统》的安装界面。

安装程序启动之后，单击“下一步”继续；单击“取消”，则退出安装过程。

如下图所示：



单击“下一步”，出现一个安装许可协议界面，请选择为“我同意此协议”，否则安装无法继续进行；单击“取消”，则退出安装过程。如下图所示：



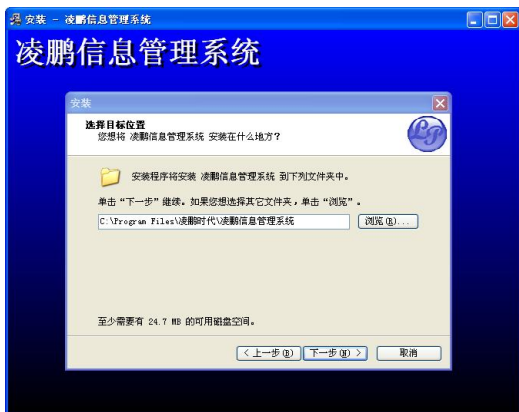
单击“下一步”，进入用户信息输入窗，请输入“姓名”和“单位名称”，此两项目信息您可以根据您的实际情况填写一下；单击“取消”，则退出安装过程。

如下图所示：



单击“下一步”，进入“选择目的地位置”，在这里您可以选择安装目标盘；单击“取消”，则退出安装过程。

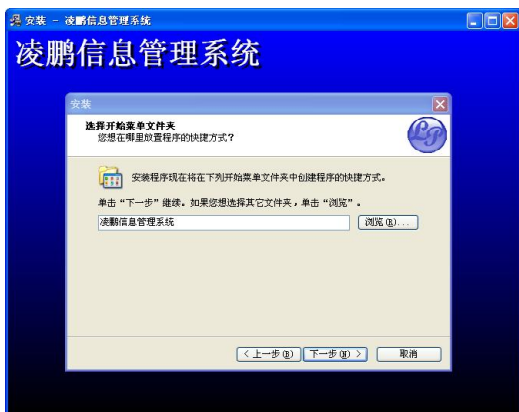
如下图所示：



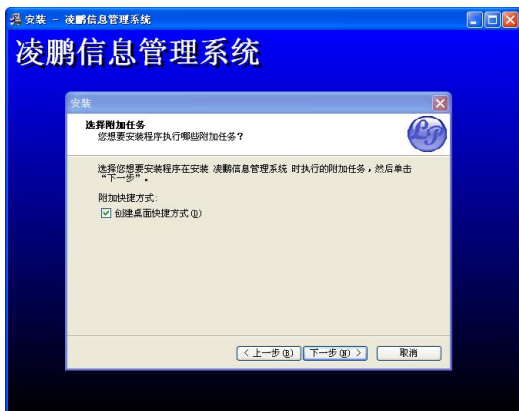
单击“下一步”，输入新的程序快捷方式名称，或是使用默认的程序快捷方式名称，或是单击浏览从“现有程序快捷方式名称”列表

中选择一个，单击“下一步”继续；单击“取消”，则退出安装过程。

如下图所示：

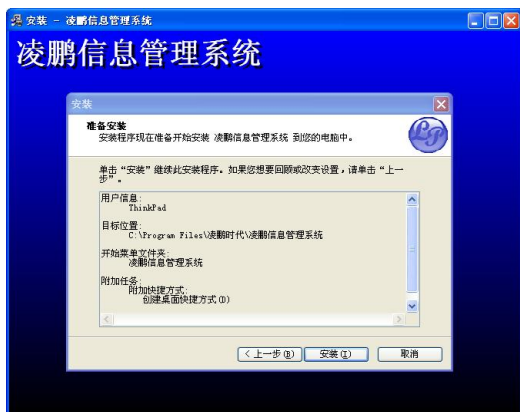


单击“下一步”，出现附加任务窗口，您可以在这里面设置是不是在桌面创建快捷方式，默认为否，单击“下一步”继续；单击“取消”，则退出安装过程。如下图所示：



单击“下一步”，出现一个安装准备窗口，可以查看到您上面所

设置的或是选择的所有基本安装信息，若您需要更改任何设置，请单击“上一步”；如果您对设置满意，单击“安装”继续；单击“取消”，则退出安装过程。如下图所示：

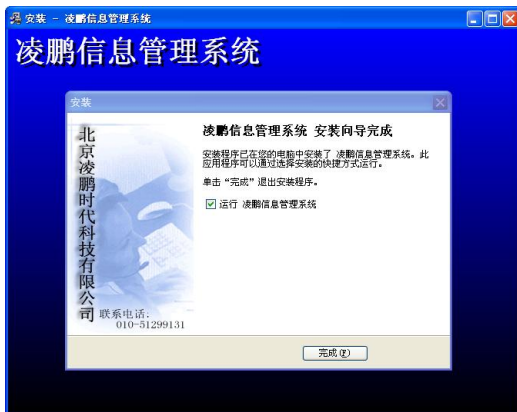


系统正式进行文件的安装，在安装过程中，如果单击“取消”，则退出安装过程。如下图所示：



点击“完成”。恭喜您，《凌鹏信息管理系统》已成功安装！如

下图所示：



#### 4. 卸载软件:

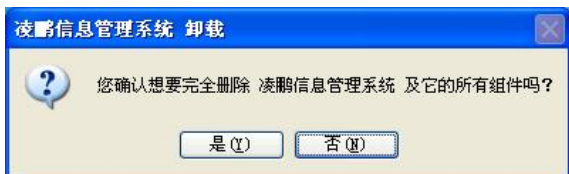
##### a. 卸载前提

先关闭本系统的所有相关程序，包括：凌鹏信息管理系统和凌鹏数据库服务器或是凌鹏数据库工具。

##### b. 系统卸载

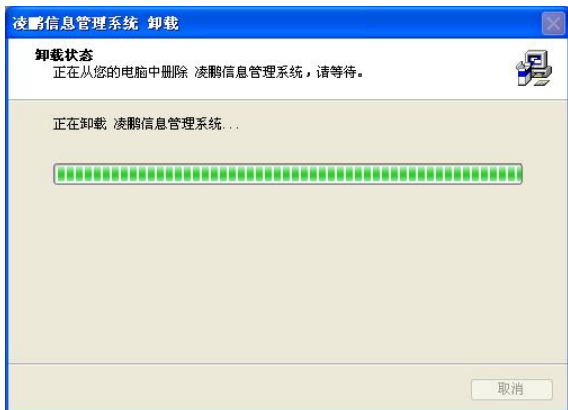
请选择“开始”→“所有程序”→“凌鹏信息管理系统”→“卸载凌鹏信息管理系统”，就进入系统卸载界面。

如下图所示：



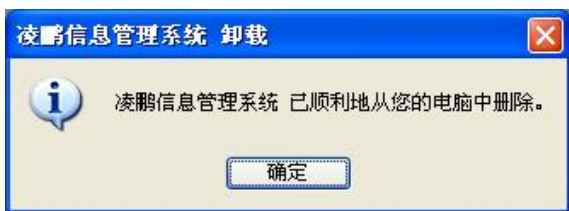
点击“是”。则《凌鹏信息管理系统》会自动进行卸载操作，自动进行本系统所有文件的删除和操作系统注册表的清理！

如下图所示：





卸载操作完成之后，系统会显示如下图的提示：



### 第三章. 加密锁驱动安装

#### 1. Windows98 系统的软件加密锁的安装

进入程序安装功能选择界面,请选择 " 系统安装 " —> " 安装加密锁驱动 ( Windows98 系统 ) " , 进入驱动安装界面; 单击“安装”进行加密锁驱动的安装; 单击“取消”, 则退出安装过程。

如下图所示:



#### 2. Windows98 以上系统的软件加密锁的安装

进入程序安装功能选择界面,请选择 " 系统安装 " —> " 安装加密锁驱动 ( Windows98 以上 ) " , 进入驱动安装界面; 单击“安装”进行加密锁驱动的安装; 单击“取消”, 则退出安装过程。

如下图所示:



## 第四章. 配制数据库工具

### 1. 系统配制

本系统是可以同时支持 Access 和 SqlServer 两种不同的后台数据库的，用户可以根据自己的实际需要进行选择，但对于网络版，我们推荐是使用 SqlServer。

#### 1.1 后台数据库类型

用户可以根据自己的需要选择为 Microsoft-Access 或是 Microsoft-SqlServer 两个不同的数据库平台；当然，对于选择为 SqlServer 的，有一个前提，就是您的网点内（局域网或是远程网）有一台机子是安装有 SqlServer 数据库的，而对于 Access 就没有要求您所使用的机子必须安装有 Access 了。如图所示：

后台数据库类型：

☒ Microsoft - Access

☐ Microsoft - SqlServer

#### 1.2 网络属性

指用户所使用的是单机版还是网络版，网络版又可分为服务端和客户端，用户可以根据自己的实际情况进行选择。如图所示：

网络属性：

☒ 单机版

☐ 网络版 - 服务端

☐ 网络版 - 客户端

#### 1.3 数据库信息配制

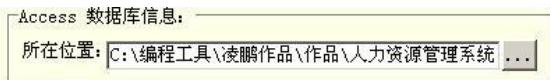
数据库信息的配制根据不同的数据库类型可以分为两个部分：

##### 1.3.1 Access 数据库信息配制

Access 数据库的信息配制只要是设置该系统数据库文件的所在位置，一般系统会自动找到当前安装目录下面的 database\database.mdb 作为 Access 数据库的默认所在位置的；

如果用户需要把 Access 数据库存放在其它的路径下面，请重新设置一下它的路径，而且，对于 Access 网络版的，客户端的 Access 数据库所在路径也必须重新指定一下，使用 Access 数据库文件浏览窗口，通过网上邻居，把它指向服务器端的

Access 数据库所在位置。如图所示：



### 1.3.2 SqlServer 数据库信息配制

#### 1.3.2.1 SqlServer 数据库信息配制

SqlServer 数据库的信息配制，需要指定 SqlServer 服务器的名称或是 IP 地址，还有用户登录的模式，包括 Windows NT 模式和用户名和密码模式，我们推荐是使用用户名和密码模式，这样对于数据更为安全。

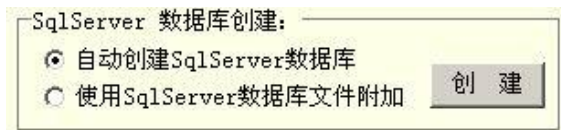
输入 SqlServer 服务器的信息后，可以单击 "测试连接" 进行连接测试，系统会自动提示是否能连接成功。如图所示：



#### 1.3.2.2 SqlServer 数据库的创建（只需要在服务器端进行）

SqlServer 数据库服务器的信息配制完成之后，就要进行数据库的创建了，当然，该创建只需要在服务器端进行，客户端就不用创建了，因为客户端是直接连接到服务器上面的，而本身只不存放任何数据，只有服务器端才有存储数据的权限，以保存数据的安全性。

数据库的创建分两种不同的方式，一种是自动创建方式，一种是使用 SqlServer 数据库文件附加的形式。当您的 SqlServer 数据库是使用默认安装的形式时，也就是安装路径是：C:\Program Files\Microsoft SQL Server\MSSQL\时，可以使用自动创建方式，如果不是默认安装形式的，就请使用数据库文件附加形式。如图所示：



## 2. 数据备份

如果说一个系统的功能很重要，那么它的数据安全性则更为重要，数据不稳定或安全，功能再好也是没用的，所以我们在开发系统时，也充分的考虑到这一点，也专门设计了这个功能模块来维护数据的安全性。

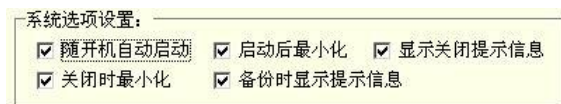
数据备份的设置可以让系统自动按小时 / 天 / 周 / 月，按所指的路径进行数据备份，以便在机子出现问题后重新安装系统进行数据的还原，以最大程序上维护数据的完整性。

所以也请用户务必注意设置好该备份信息。

### 2.1 系统选项设置

主要是包括一些常规项目的设置，如：是否随开机自动启动（推荐），是否启动最小化，是否显示关闭提示信息，是否关闭时最小化（推荐），是否备份时显示提示信息。

系统默认是全选，用户也可以自己根据实际需要进行设置，不过我们推荐是把“随开机自动启动”和“关闭时最小化”选择上，以便保存该数据库辅助工具在实时的运行着，从而更好的维护数据安全。所下图所示：



### 2.2 备份定时设置

主要是设置系统的自动备份方式和备份时间，可以按小时或天或周或月进行数据的自动备份。

用户可以根据自己所需要的安全等级来进行选择设置，

如果安全要求特高的使用按小时备份,高的使用按天备份(推荐),一般的使用周备份,低的使用按月备份。所下图所示:

备份定时设置:

☐ 不进行定时备份

☐ 每小时 - 备份时段: 0 分 : 0 秒

☒ 每天 - 备份时段: 12 时 : 0 分 : 0 秒

☐ 每周 - 备份时段: 星期五 [星期]

0 时 : 0 分 : 0 秒

☐ 每月 - 备份时段: 01 [日期]

0 时 : 0 分 : 0 秒

### 2.3 备份文件保存路径

主要是用于设置系统自动备份所产生的备份文件的存储路径,默认是在 C:\, 不过我们推荐用户自己根据实际情况另外作路径调整,最好不要把备份文件的保存路径跟操作系统的安装路径在同一个盘中,以防止操作系统受损或是重新安装系统时影响到备份文件。所下图所示:

备份文件保存路径:

C:\

### 3. 高级处理

主要是用于通过指令进行一些数据处理的,一般用户不要使用,以免意外破坏数据;一般是进行软件升级或是维护时,由本公司提供的指令直接复制进入进行数据处理。

要进行指令处理时,必须先登录,主要是为了维护数据的安全性,登录指令形式是: User=XXX;PWD=\*\*\* ; 例如: User=超级用户;PWD=88888。

其它常规指令是: Quit : 关闭"数据库工具" Close : 退出登录

Cls : 清空操作代码框 Min : 最小化

; : 指令分隔符号

## **4. 客服信息**

### **4.1 版权信息**

显示本公司的版权信息，上面有我们公司的联系方式，也可以方便用户在有问题时跟我们联系！

### **4.2 在线 Q Q 联系**

用户只要在机子上面运行有 Q Q 或是 T M，那么，如果有什么不清楚的问题，可以通过单击 " 在线 Q Q 联系 " 而直接跟我们的在线客服 Q Q 进行联系，由我们的在线技术员给您提供信息解答！

### **4.3 邮箱联系**

如果用户有什么问题需要通过邮箱联系的，可以直接单击 " 邮箱联系 "，而直接发邮件到我们公司的邮箱，我们在收到您的邮件后会在最短的时间内给您提供解答的！

### **4.4 公司网站**

通过单击它可以直接连接到我们的公司网站，当然，这个必须是在您的机子是可以上网的前提下！以便于用户能随时了解到我们公司的最新软件信息！

## **第五章. 售后服务**

### **1. 电话服务**

我司设有多条专线满足客户电话咨询服务，用户可以直接通过电话得到总部客户中心的技术支持。各分销服务机构也有专门的服务热线，客户可以通过学习这些电话得到相关服务。

### **2. 邮件服务**

电子邮件的使用越来越普遍，用户问题需要详细的书面解答时，请将问题 E-mail 给总部客户中心（邮箱：server@lingpeng.cn），就可以得到及时的解答。

### **3. 远程智能服务**

只需一个远程维护系统，就可以享受专家级的服务，这是数字化管理时代最快捷、最经济的服务方式之一。这种智能服务可以是实时的，也可以是定时的。本公司训练有素的技术员等候在电话旁，当您通过 QQ 或 TM 申请远程协助后，他们就可以看到您的计算机知道问题所在，同时帮您解决问题。这种智能维护系统与技术员亲临现场维护完全一样的，这是最快捷、最经济、实现维护时间零等待、维护空间零距离的现代化软件维护服务方式。

### **4. 网络服务**

<http://www.lingpeng.cn> 是北京凌鹏时代科技有限公司的网站，当您上网后便可以找到专门服务的网页，只要简单地将问题提交，您就可以立即得到解决问题的答案。

QQ: 171173 以及 MSN: lingpengtimes@hotmail.com 是我司的在线客服 QQ 和 MSN，您有什么问题，可以随时跟我们的在线客服联系提问。

### **5. 全国咨询监督热线**

如果您想了解凌鹏软件；如果您需要帮助；如果您对凌鹏软件产品质量或服务质量不满意；请拨打 010-51299131-801 咨询监督热线，我们将热情为您服务。



## 第六章. 公司信息

**北京凌鹏时代科技有限公司**  
BEIJING LINGPENG TIMES CO., LTD.



**欢迎使用凌鹏系列管理软件**  
——能让您满意是我们最大的成就

公司网站: <http://www.lingpeng.cn>

手机微信: 18618233158、13439063005、18001382417

客服QQ号: 171173、83678121、568809229

客服旺旺: lingpengtimes

联系邮箱: [lingpengtimes@vip.qq.com](mailto:lingpengtimes@vip.qq.com)

BEIJING LINGPENG TIMES CO., LTD. All Rights Reserved 版权所有 凌鹏时代 盗版必究

**特注说明:** 公司的联系方式会因为公司办公地址的变更而改变, 不过实际的联系方式我们会及时在公司网站上面发布的, 请您以我们公司网站上面的发布信息为准。

## 第七章. 常见问题说明

### 1. 远程访问对于服务器机子的要求:

- a) 服务器的机子必须得能上网;
- b) 服务器必须有固定的对外 IP 地址, 如果没有固定 IP 地址的, 只能通过第三方组件, 比如: 花生壳来生成虚拟的固定 IP 或是域名, 当然, 速度效果就没有本身具体固定 IP 地址的好, 因为它必须通过第三方组件对应的网络服务器进行中转;
- c) 服务器的操作系统必须是服务器版的操作系统, 比如: WINDOWS2000 / 2003SERVER
- d) 服务器的机子必须安装有 SQLSERVER 企业版 SP4 以上版本 (包括 SP4 版本), 我们的产品安装光盘本身带有 SP4 的升级补丁, 对于安装了比较老版本的 SQLSERVER 企业版的, 可以通过安装该 SP4 升级补丁进行升级处理。

### 2. 重装系统或换新电脑时, 如果恢复数据:

- a) 在重新安装系统或是换新电脑, 请先进行数据备份, 主要进入系统主界面, 单击“数据维护->数据备份”, 系统就会出现一个备份文件保存路径选择窗口, 您只要选择一下您要保存的目录位置, 对于重新安装系统的, 您可以把备份文件放在其它的非系统盘中, 对于换新电脑的, 您可以把备份文件放在 U 盘中, 然后击“保存”, 系统就会自动在您所选择的目录位置下面生成一个以“.lpbak”为后缀的数据备份文件;

如果您日常有进行数据备份的话, 也可以直接用日常备份中最后一个备份的文件作为以下的还原文件的;

- b) 重新安装好系统之后, 或是到其它的机子上面之后, 先安装一下“凌鹏信息管理系统”, 并安装一下对应的“加密锁驱动”, 然后进入系统, 单击一下“数据维护->数据还原”, 系统会出现一个

确认窗口，主要是为了防止误操作的，您重新输入一下您的登录密码，然后单击“确定”，就会出现一个数据还原文件的选择窗口，您只要找到您所对应的要还原的文件(以“.lpbak”为后缀的文件)，选择一下该文件，单击“打开”，系统就会自动进行数据还原；数据还原完成之后，系统会自动提示您进行重新登录，然后您再登录之后，就可以看到您原先的数据信息了。

### 3. 重装系统时，如果软件有升级过或打过补丁的话，怎么处理：

有两种处理方式，一种是直接安装过老的版本的软件，然后重新打一下补丁，只需要打最后一次给您的补丁，因为最后一个补丁是会包括前面的补丁的所有功能的；另一种是如果您手头有最新版本的安装包的话，请直接使用安装包进行安装，而不要使用光盘上面的老的安装包，或是您也可以直接跟我们拿一下最新的版本的安装包进行直接安装的，这要就可以省了重新打补丁。

### 4. 支持哪一些操作系统：

可以支持 Microsoft Windows 98SE、Windows ME、Windows2000、Windows XP、Windows Vista 操作系统以及更高版本的操作系统。

### 5. 怎么进行 ACCESS 数据库的网络版配置设置：

a) 在您要使用的机器之后，选择一台机器为主机，也就是作服务器端，然后其它的机器作为客户端；

b) 对于服务器端的配置操作如下：

<1>安装一下《凌鹏信息管理系统》和加密锁驱动；

<2>安装完成之后，运行 凌鹏数据库服务器，位于“开始—>程序—>凌鹏信息管理系统—>凌鹏数据库服务器”，凌鹏数据库服务器运行之后，都是自动最小化在“开始”状态上面的，在“时间”的旁边，单击一下它就会弹出来了；

<3>凌鹏数据库服务器窗口出现后，上面有一个“系统配制”页面，选择数据库类型为：ACCESS；网络属性为：网络版—服务器

端；然后单击“保存配制信息”；

<4>找到软件的安装目录(在桌面有一个《凌鹏信息管理系统》的快捷方式，鼠标右键单击一下它，出现菜单之后，选择“属性”，出现“属性窗口”之后，上面有一个“查找目标”，单击一下“查找目标”，就会出现一个“目录”，该目录就是软件的安装目录)，下面有一个文件夹，叫 **database**，把这个文件夹共享一下，共享属性为：可读可写；

c) 对于客户端的配置操作如下：

<1>安装一下《凌鹏信息管理系统》；

<2>安装完成之后，运行 凌鹏数据库工具，位于“开始—>程序—>凌鹏信息管理系统—>凌鹏数据库工具”，凌鹏数据库工具运行之后；

<3>凌鹏数据库服务器窗口出现后，上面有一个“系统配制”页面，选择数据库类型为：ACCESS；网络属性为：网络版—客户端；然后在下面的“Access 数据库信息”中的“所在位置”，指定一下 ACCESS 数据库的位置为“上面服务器端所共享的 **database** 文件夹下面的 **database.mdb**”（通过网络邻居选择），然后单击“保存配制信息”。

## 6. 怎么进行 SQLSERVER 数据库的网络版配置设置：

a) 在您要使用的机子之后，选择一台机子为主机，也就是作服务器端，然后其它的机子作为客户端；

b) 对于服务器端的配置操作如下：

<1>安装一下《凌鹏信息管理系统》和加密锁驱动；

<2>安装完成之后，运行 凌鹏数据库服务器，位于“开始—>程序—>凌鹏信息管理系统—>凌鹏数据库服务器”，凌鹏数据库服务器运行之后，都是自动最小化在“开始”状态上面的，在“时间”的旁边，单击一下它就会弹出来了；

<3>凌鹏数据库服务器窗口出现后，上面有一个“系统配制”页

面，选择数据库类型为：SQLSERVER；网络属性为：网络版—服务器端；

在“SQLSERVER 数据库信息”中输入 SQLSERVER 服务器的名称或是 IP 地址，并选择一下“登录模式”，可以选择为“NT 模式”，也可以选择为“用户名及密码”模式，如果选择为“用户名及密码”模式，请输入对应的用户名（默认为 sa）及密码；

单击一下“测试连接”，看看是不是已经提示可以连接通，如果连接不通您再检查一下 SQLSERVER 服务器是否有运行，或是服务器的名称 / IP 及登录方式是否输入正确；

<4>然后，就是要进行“SQLSERVER 数据库”的创建，如果您的 SQLSERVER 数据库的数据存放路径在 SQLSERVER 的安装过程中，选择为“默认路径”的，也就是没有另外指定“数据文件的保存路径”的，可以选择一下“自动创建 SQLSERVER 数据库”，然后再单击一下“创建”进行系统 SQLSERVER 数据库的创建，如果“SQLSERVER 数据文件”的存放路径是有自定义指定过的，那么请选择为“使用 SQLSERVER 数据库文件附加”，并单击一“创建”；

<5>最后单击一下“保存配制信息”就可以了；

c) 对于客户端的配置操作如下：

<1>安装一下《凌鹏信息管理系统》；

<2>安装完成之后，运行 凌鹏数据库工具，位于“开始—>程序—>凌鹏信息管理系统—>凌鹏数据库工具”；

<3>凌鹏数据库工具窗口出现后，上面有一个“系统配制”页面，选择数据库类型为：SQLSERVER；网络属性为：网络版—客户端；

在“SQLSERVER 数据库信息”中输入 SQLSERVER 服务器的名称或是 IP 地址，并选择一下“登录模式”，选择为“用户名及密码”模式，并请输入对应的用户名（默认为 sa）及密码.；

单击一下“测试连接”，看看是不是已经提示可以连接通，如

果连接不通您再检查一下 SQLSERVER 服务器是否有运行,或是服务器的名称 / IP 及登录方式是否输入正确;

<4>如果单击“测试连接”，提示已经测试连接成功了，那么单击一下“保存配制信息”就可以了。